

ГЛАВА 6

ОБЯЗАННОСТИ ВОДИТЕЛЕЙ И ДРУГИХ ЛИЦ В ОСОБЫХ СЛУЧАЯХ

ДЕЙСТВИЯ ВОДИТЕЛЯ ПРИ СОЗДАНИИ ИЛИ ОБНАРУЖЕНИИ ПРЕПЯТСТВИЯ ДЛЯ ДВИЖЕНИЯ

1. Попытаться устранить;
2. Обозначить, если не устранено;
3. Сообщить в милицию, в дорожно-эксплуатационную или коммунальную службу о препятствии.

ПРОБЛЕСКОВЫЕ МАЯЧКИ

- ❖ **ОРАНЖЕВЫЙ** – не даёт преимущества.



- ❖ **СИНИЙ** или **СИНИЙ** с **КРАСНЫМ** – дают преимущество в движении перед другими т/с.

Специальный Звуковой сигнал может подаваться ДЛЯ ПРИВЛЕЧЕНИЯ ВНИМАНИЯ!
(Не обязательно)



- ❖ **Оперативные т/с** с включёнными маячками а также **Организованные транспортные колонны** могут не соблюдать требования:

1. Дорожных знаков;
2. Дорожной разметки;
3. Светофоров.

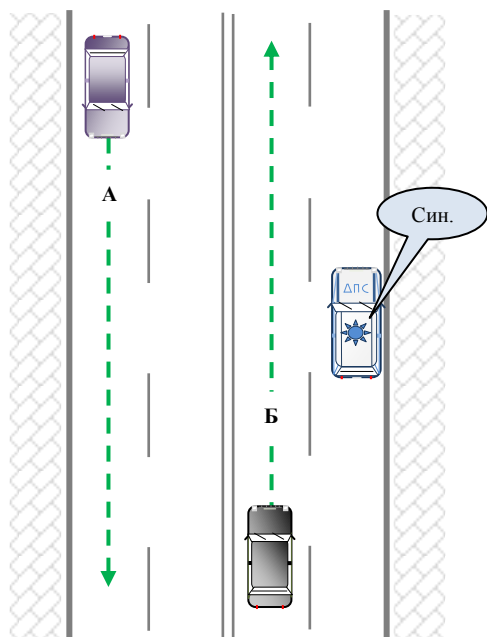
Но обязаны подчиняться РЕГУЛИРОВЩИКУ.

ДЕЙСТВИЯ ВОДИТЕЛЯ ЕСЛИ НА ДОРОГЕ НЕПОДВИЖНО СТОИТ ОПЕРАТИВНОЕ Т/С С ВКЛЮЧЕННЫМ МАЯЧКОМ

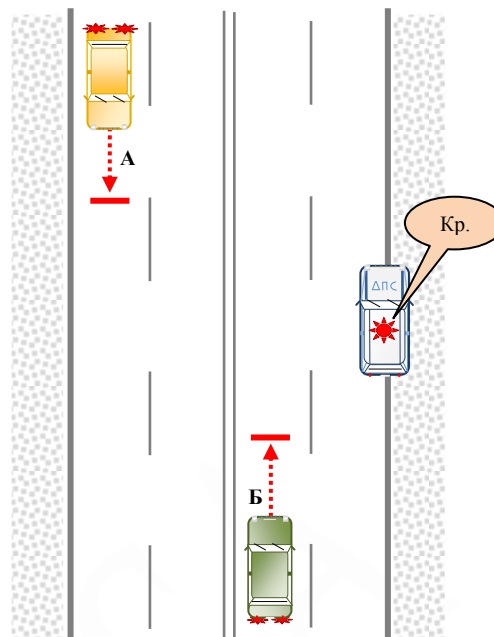
- ❖ **СИНИЙ** – Все попутные и встречные т/с обязаны - Снизить скорость и Быть готовыми к остановке.

- ❖ **КРАСНЫЙ** – Все попутные и встречные т/с обязаны - Остановиться, не доезжая оперативного т/с.

Продолжить движение можно после выключения красного маячка или после разрешения регулировщика.



Автомобили «А» и «Б» - обязаны снизить скорость и быть готовыми остановиться, если потребуется.



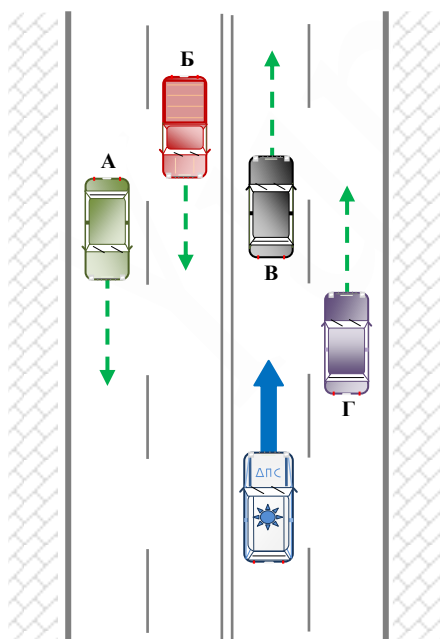
Автомобили «А» и «Б» - обязаны остановиться, не доезжая оперативного т/с.

ДЕЙСТВИЯ ВОДИТЕЛЯ ПРИ ПРИБЛИЖЕНИИ ОПЕРАТИВНЫХ Т/С или ОРГАНИЗОВАННЫХ ТРАНСПОРТНЫХ КАЛОНН С ВКЛЮЧЕННЫМИ МАЯЧКАМИ

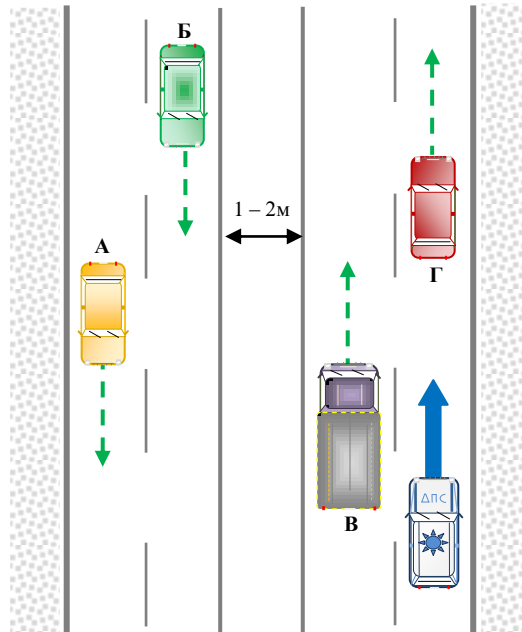
❖ СИНИЙ:

Все попутные и встречные т/с обязаны - Уступить дорогу и обеспечить беспрепятственный проезд.

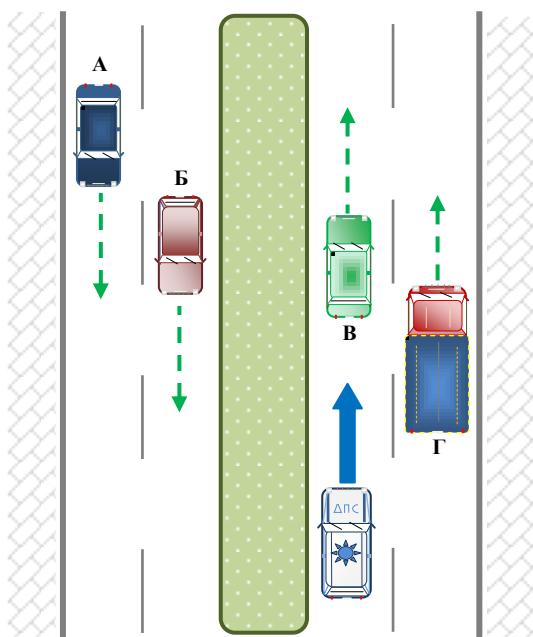
Останавливаться не обязаны.



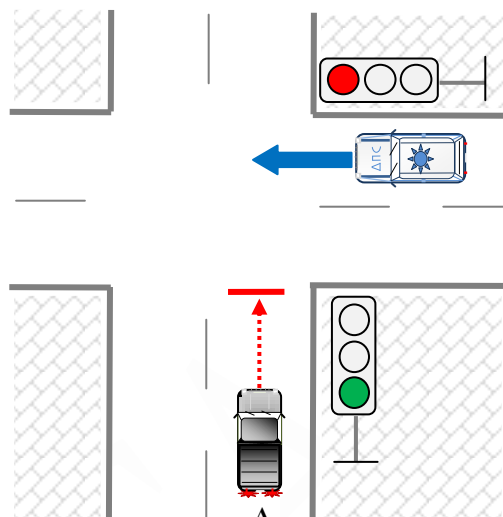
Автомобили «А», «Б», «В» и «Г» - обязаны УСТУПИТЬ ДОРОГУ и обеспечить беспрепятственный проезд.



Автомобили «А», «Б», «В» и «Г» - обязаны УСТУПИТЬ ДОРОГУ и обеспечить беспрепятственный проезд.



Автомобили «А», «Б», «В» и «Г» -
обязаны
УСТУПИТЬ ДОРОГУ
и обеспечить беспрепятственный проезд.



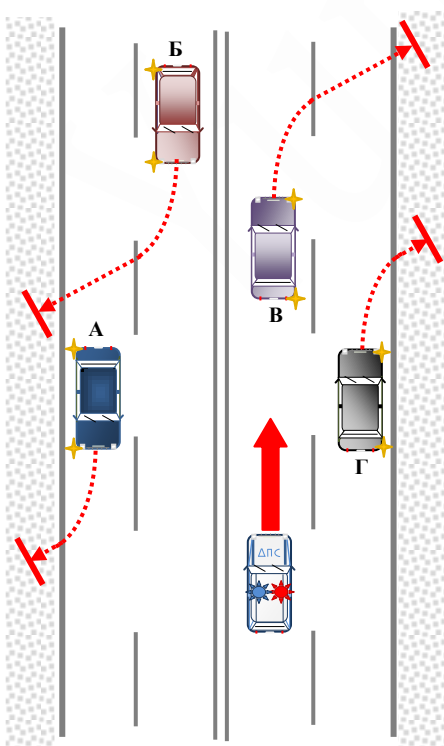
Автомобиль «А» - обязан
УСТУПИТЬ ДОРОГУ
и обеспечить беспрепятственный
проезд.
*В данном случае сделать это можно
будет только остановившись.*

❖ СИНИЙ с КРАСНЫМ:

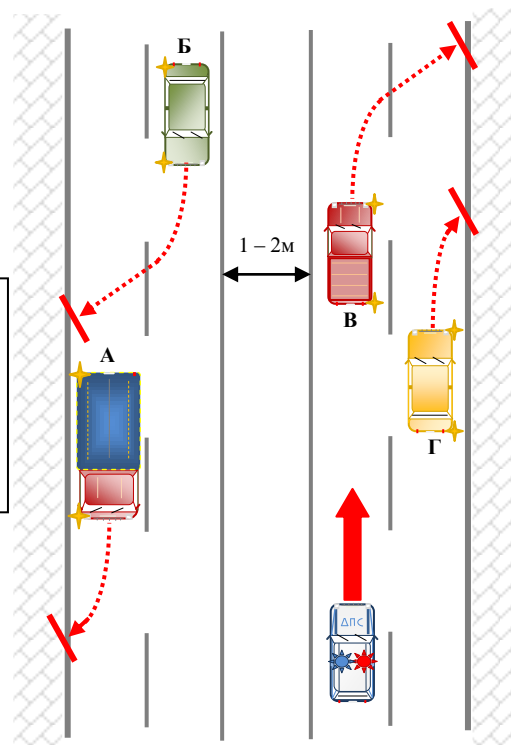
- На дороге **БЕЗ РАЗДЕЛИТЕЛЬНОЙ** полосы –

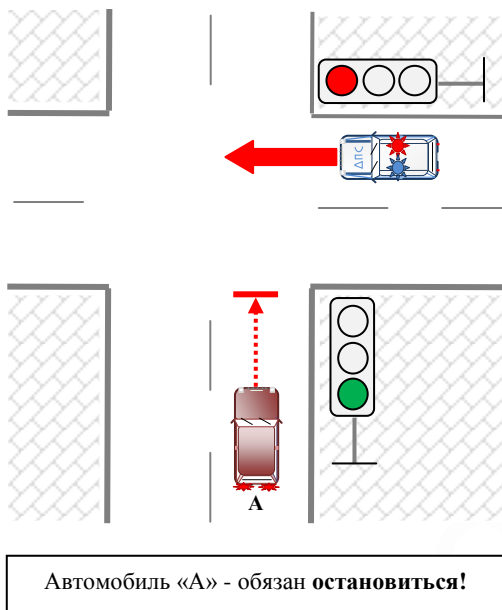
Все попутные и встречные т/с обязаны – **ОСТАНОВИТЬСЯ** на обочине или у края проезжей части. (При наличии тротуара - занять крайнее правое положение в крайней правой полосе).

Останавливаться необходимо даже при наличии на дороге **РАЗДЕЛИТЕЛЬНОЙ ЗОНЫ!**



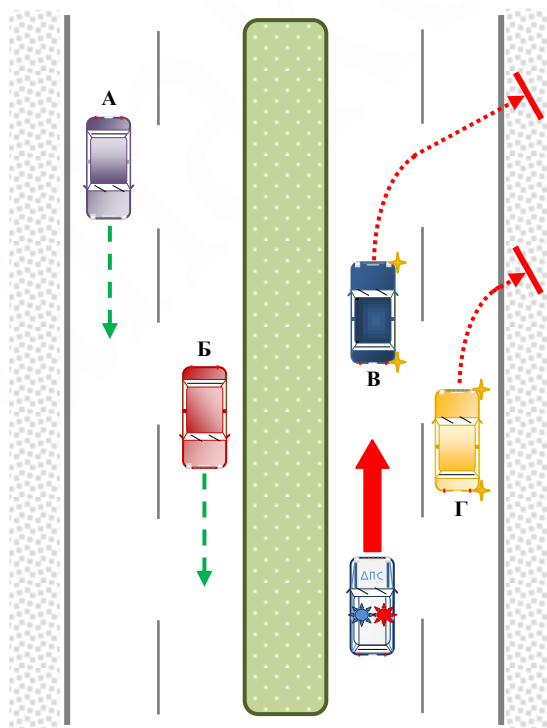
Автомобили
«А», «Б», «В» и «Г» -
обязаны
ОСТАНОВИТЬСЯ
на обочине или у
тротуара





- На дороге **С РАЗДЕЛИТЕЛЬНОЙ ПОЛОСОЙ** – Останавливаются **ТОЛЬКО ПОПУТНЫЕ** транспортные средства

Встречные могут продолжать движение по любой полосе, но должны быть готовы уступить дорогу и обеспечить беспрепятственный проезд!



Автомобили «А» и «Б» - могут продолжать движение уступая дорогу;
Автомобили «В» и «Г» - обязаны остановиться на обочине или у тротуара.

❖ Начинать движение после остановки разрешается:

1. После проезда оперативного т/с с **синим и красным** маячком (*если нет колонны*);
2. После проезда **замыкающего** колонну т/с с **синим маячком**;
(Зелёный маячок упроднен и не применяется)
3. После проезда последнего т/с с опознавательным знаком «КОЛОННА»
(если нет замыкающего оперативного т/с).



| маячки | Обычная дорога (без разделительной полосы) или Дорога с Разделительной Зоной | | Дорога с Разделительной Полосой | |
|-------------------------------------|---|---|---|---|
| | Попутно | Навстречу | Попутно | Навстречу |
| СИНИЙ | УСТУПИТЬ дорогу и обеспечить беспрепятственный проезд | УСТУПИТЬ дорогу и обеспечить беспрепятственный проезд | УСТУПИТЬ дорогу и обеспечить беспрепятственный проезд | УСТУПИТЬ дорогу и обеспечить беспрепятственный проезд |
| СИНИЙ с КРАСНЫМ | STOP | STOP | STOP | УСТУПИТЬ дорогу и обеспечить беспрепятственный проезд |

ЗАПРЕЩАЕТСЯ

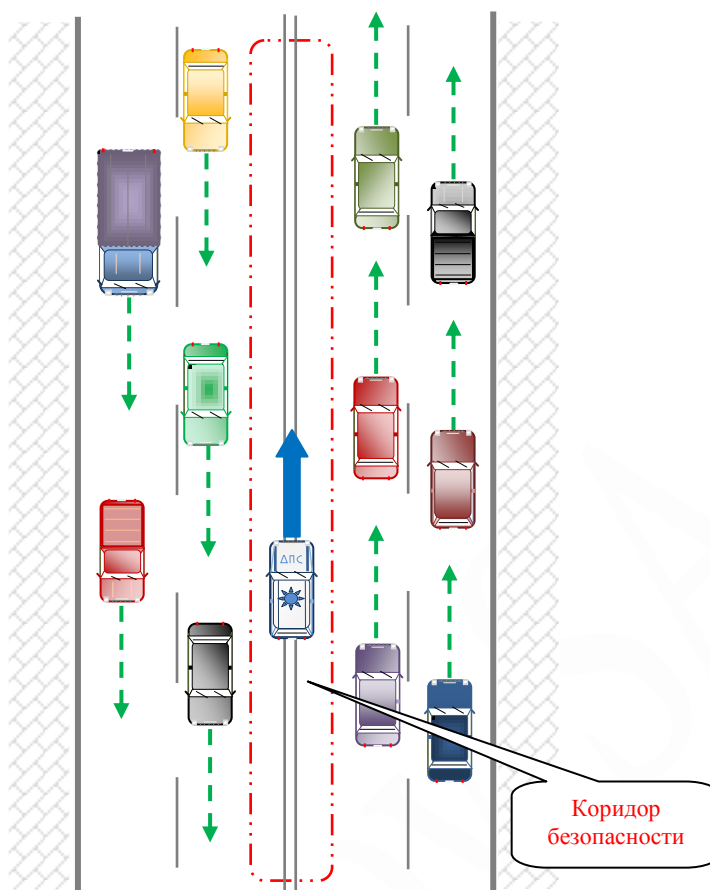
1. Опережать или Обгонять оперативные т/с и колонны;
2. Двигаться по соседней полосе с их скоростью;
3. Занимать место в колонне или Пересекать колонну.

Если во главе колонны **СИНИЙ** маячок -
Разрешается двигаться по соседней полосе со скоростью меньшей, чем скорость колонны,
уступая ей дорогу!

Если создается затор для движения Оперативных т/с (*невозможно освободить полосу для их проезда*), то т/с находящиеся в крайних Левых полосах обязаны в этих полосах занять крайнее ПРАВОЕ положение («*расступиться*»), тем самым создать «КОРИДОР БЕЗОПАСНОСТИ», в котором и будут двигаться оперативные т/с.

Если при этом необходимо остановиться, то останавливаться придется именно в этом крайнем правом положении.

Использовать «коридор безопасности» могут только Оперативные т/с!



ДЕЙСТВИЯ ОЧЕВИДЦА ДТП

1. Оказать помощь пострадавшим;
2. Записать фамилии и адреса других очевидцев;
3. Записать регистрационные знаки т/с, участвовавших в ДТП;
4. Сообщить в милицию;
5. По возможности находиться на месте до прибытия работников ГАИ.
(не обязательно)

Ожидать ГАИ следует вне проезжей части дороги!

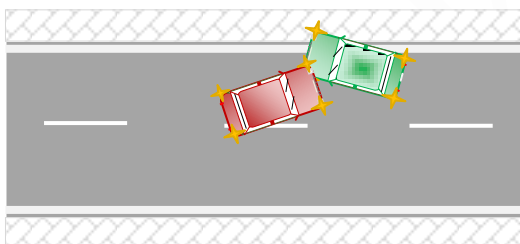
ДЕЙСТВИЯ ВОДИТЕЛЯ ПРИ ДТП

1. Остановиться, включить аварийную сигнализацию и обязательно выставить знак аварийной остановки;
2. Оказать доврачебную помощь пострадавшим и вызвать скорую помощь;
3. Записать фамилии и адреса очевидцев ДТП;
4. Сообщить в милицию;
5. Не перемещать т/с, сохранять следы и предметы, относящиеся к ДТП. Организовать объезд места происшествия;
6. Дождаться прибытия работников ГАИ.

Ожидать ГАИ следует вне проезжей части дороги!

ПРИ НЕВОЗМОЖНОСТИ ВЫЗВАТЬ СКОРУЮ ПОМОЩЬ НЕОБХОДИМО:

1. Попытаться отправить пострадавшего на любом попутном т/с;
2. Если не получилось то зафиксировать в присутствии очевидцев положения т/с, следы и предметы относящиеся к ДТП (*составить схему и подписать*);



| | |
|---------------------|-----------------------------------|
| ул. Советская | |
| | |
| Иванов И. И. | водитель красного автомобиля..... |
| Петрова А. П. | очевидец ДТП |
| Сидоров В. Н. | свидетель происшествия..... |
| 21.12.2012 | |

3. Доставить пострадавшего на своём т/с в лечебное заведение;
4. Сообщить в больницу:
 - ✓ Ф.И.О. и предъявить документ удостоверяющий личность (*водительское удостоверение*);
 - ✓ Регистрационный знак т/с и предъявить техпаспорт.
5. Участник ДТП обязан вернуться к месту происшествия.

Если ДТП требует обязательного присутствия сотрудника ГАИ - перемещать т/с и предметы разрешается только при доставке пострадавшего на своём т/с.

УЧАСТНИКУ ДТП ЗАПРЕЩАЕТСЯ

1. Употреблять алкоголь, наркотики и т.п. до освидетельствования;
2. Перемещать т/с (*есть одно исключение – доставка пострадавшего*);
3. Вскрывать тахограф.

Водитель в случае ДТП вправе не сообщать о нём в ГАИ при наличии одновременно всех следующих обстоятельств:

- ❖ **Участвовало только 2 т/с.**
(более двух т/с или т/с и пешеход – Вызываем ГАИ);
- ❖ **Вред только имуществу**
(есть пострадавшие или причинен вред третьим лицам или их имуществу – вызываем ГАИ);
- ❖ **Вред, причиненный каждому из участников, не превышает 400 €**
(больше – вызываем ГАИ);
- ❖ **Водители имеют право на управление своих т/с**
(нет удостоверения, удостоверение не соответствует данной категории т/с или отсутствуют другие документы водителя – вызываем ГАИ);
- ❖ **Водители не предъявляют претензий к состоянию друг друга**
(оба трезвы, обо здоровы, оба не пострадали в результате ДТП. Иначе вызываем ГАИ);
- ❖ **Обстоятельства совершения ДТП, характер и перечень видимых повреждений не вызывает разногласий**
(водители не спорят кто виноват и что в результате произошло иначе вызываем ГАИ);
- ❖ **Оба застрахованы и оба заполнили бланки извещения о ДТП где указали все обстоятельства причиненного вреда и перечень всех видимых повреждений**
(если нет страховки или она просрочена или не правильно заполнено извещение – вызываем ГАИ).

Только если соблюдены все вышеперечисленные требования водитель может не обращаться в ГАИ и требовать возмещения ущерба от страховой компании виновного в ДТП!

Несоответствие хотя бы по одному из пунктов требует присутствия сотрудника ГАИ на месте происшествия!

